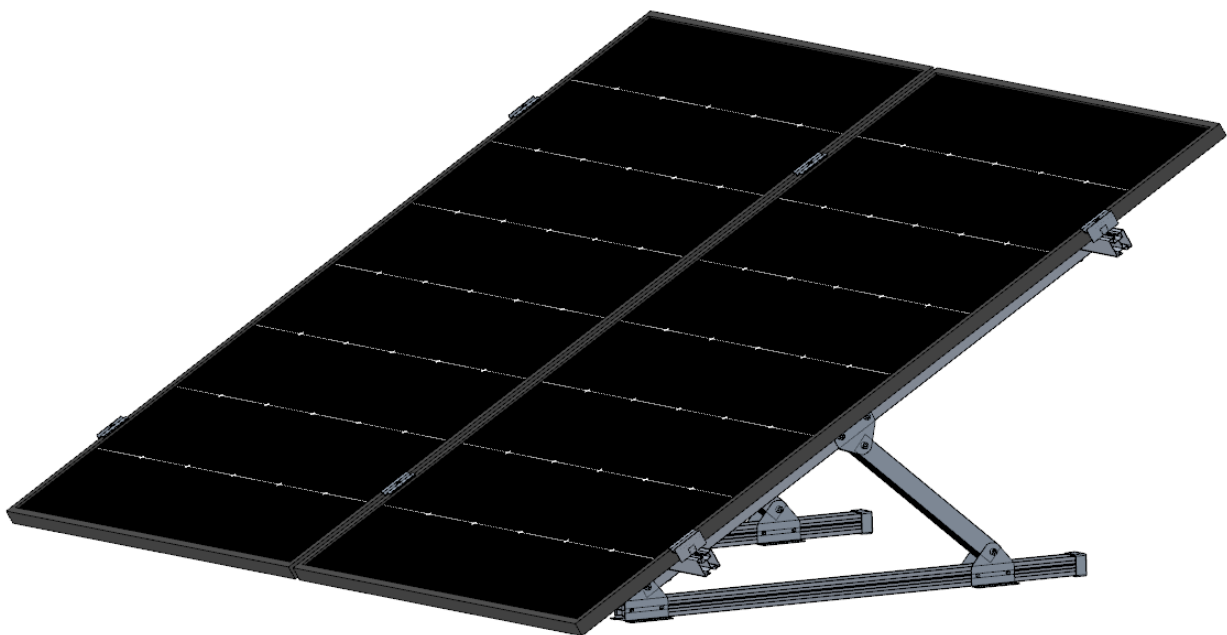




MONTAGE ANLEITUNG

Flachdachgestell mit Aufständerung





Inhaltsverzeichnis

Vorwort	3
1. Einführung	4
1.1 Kurzbeschreibung.....	4
1.2 Zu dieser Anleitung.....	4
1.3 Warnhinweise.....	5
1.4 Sicherheit.....	5
2. Technische Beschreibung	6
2.1 Systemübersicht	6
2.2 Komponenten.....	7
3. Wichtige Montagehinweise	8
3.1 Einsatzbedingungen	8
3.2 Montagevorbereitung	8
3.3 Montagehilfen und benötigtes Werkzeug	8
3.4 Zu den Montagebeschreibungen	8
4. Vorbereitung Basisdreiecke	9
4.1 Planungshinweise.....	9
4.2. Aufstellen der Basisdreiecke sowie Winkeleinstellung.....	9
4.3 Löcher in Basisdreiecke bohren.....	10
4.4 Ausrichten der Basisdreiecke	11
5. Grundschiennenmontage	12
5.1 Grundschiennen mit Flachverbinder verbinden.....	12
5.2 Verbundene Grundschiennen bestücken.....	13
5.3 Montierung Grundschiennen mit den Basisdreiecken.....	14
6. Modulmontage	15
6.1 Modulzwischenklemmen	15
6.2 Modulendklemmen	16
6.3 Montage der Module	17
7. Impressum	19

Vorwort

CLIP'N'CHARGE strebt nach unkomplizierten Lösungen im Bereich der Solartechnik. Dennoch ist unser Ziel stets, höchste Qualität und maximale Effizienz zu gewährleisten.

Unser Name steht für eine unkomplizierte, kostengünstige und leistungsfähige Do-it-yourself-Lösung im Bereich erneuerbarer Energien, insbesondere in der Solartechnik. Als zuverlässiger und professioneller Partner haben wir es uns zur Aufgabe gemacht, jedem die Möglichkeit zu bieten, Energie und damit bares Geld eigenständig zu sparen, ohne aufwendige Planung.

Unser breites Sortiment bietet maßgeschneiderte Photovoltaik-Lösungen für jeden Verwendungszweck. Egal, ob Sie zu Hause auf Ihrem eigenen Dach oder unterwegs in Ihrem Wohnmobil, auf Ihrem Boot oder beim Zelten sind: Mit unseren selbstinstallierbaren, zuverlässigen und hochwertigen CLIP'N'CHARGE Solaranlagen können Sie problemlos und größtenteils unabhängig Ihren eigenen Strom erzeugen. Wir sind ein erfahrenes Team, das sich auf erstklassigen Service und höchste Qualität konzentriert.

Unser Kunde ist unser Partner in unserem gemeinsamen Streben nach Freiheit durch erneuerbare Energien und sofortiger Ersparnis durch die eigene Solaranlage! Legen auch Sie gleich los: Lassen Sie sich beraten und werden Sie Ihr eigener Energieversorger – nur gemeinsam können wir dieses Ziel erreichen!

Wir wünschen Ihnen viel Freude mit Ihrer neuen Anlage.



12 Jahre
Garantie



auf Wechselrichter

Secure



Payments

25 Jahre
Garantie



auf die Modulleistung

VERTRAUEN

wird bei uns groß geschrieben.

Wir stehen hinter der Qualität unserer Produkte. Bei uns erhalten Sie eine verlässliche Garantie, sichere Zahlungsarten und zertifizierte Produkte.

Wir vertreiben nur wovon wir selbst überzeugt sind und achten auf hohe Produktqualität, sowie sichere Web-Technologien, um Ihnen ein sorgloses und sicheres Einkaufen zu ermöglichen.



14 Tage Testphase mit
Geld-Zurück-Garantie



Einfache, problemlose
Rückabwicklung

1. Einführung

1.1 Kurzbeschreibung

Das Flachdachsystem ist ein Reihengestellsystem, das speziell für die Installation von PV-Modulen auf Flachdächern entwickelt wurde. Es umfasst Aluminium-Auflageschienen und sämtliche erforderlichen Befestigungselemente, sowohl für die Anbringung der Module auf diesen Schienen sowie für die Verbindung aller Komponenten miteinander. Mithilfe des Flachdach-Systems ist auch die vertikale Montage der Module möglich.

1.2 Zu dieser Anleitung

Diese Anweisung enthält eine umfassende Darstellung zur Installation des Flachdachsystems und enthält alle relevanten Informationen zur Planung, den Systemkomponenten sowie wichtige Sicherheitshinweise. In Kapitel 4 bis 6 der Montageanleitung werden die Schritte für die vollständige Montage von gerahmten Solarmodulen detailliert beschrieben.

Es ist äußerst wichtig, dass Sie diese Montageanleitung sowie alle zugehörigen Dokumente vor Beginn von Montage-, Wartungs- oder Demontearbeiten sorgfältig durchlesen. Diese Dokumente bieten Ihnen sämtliche erforderlichen Informationen, um die Installation, Wartung und Demontage sicher und ordnungsgemäß durchzuführen.


Weitere Informationen zum Hersteller finden Sie auf der Website:


<http://www.clipshade.de/balkonkraftwerk>.

Orientierungshilfen

Folgende Hilfsmittel verbessern die Orientierung beim Umgang mit dieser Anleitung:

Piktogramme:

 Dieses Symbol kennzeichnet wichtige Informationen und nützliche Hinweise.

 Dieses Symbol kennzeichnet Tipps und Tricks, die Handlungsabläufe erleichtern

1.3 Warnhinweise

Die in dieser Montageanleitung verwendeten Warnhinweise kennzeichnen sicherheitsrelevante Informationen.

Sie bestehen aus:

- Warnsymbol (Piktogramm)
- Signalwort zur Kennzeichnung der Gefahrenstufe
- Angabe zu Art und Quelle der Gefahr
- Angaben zu möglichen Folgen bei Missachtung der Gefahr
- Maßnahmen zur Abwendung der Gefahr und zur Verhinderung von Verletzungen oder Sachschäden.

Das Signalwort der Warnhinweise kennzeichnet jeweils eine der folgenden

Gefahrenstufen:



Gefahr

Kennzeichnet eine große außergewöhnliche Gefahr, deren Nichtbeachtung zu schweren Verletzungen oder zum Tod führt.



Warnung

Kennzeichnet eine potenziell gefährliche Situation, die zu mittlerer oder schwerer Körperverletzung und zu Sachschäden führen kann.



Vorsicht

Weist auf eine möglicherweise gefährliche Situation hin, die bei Nichtbeachtung zu geringfügigen oder leichten Verletzungen und zu Sachschäden führen kann.



Achtung

Kennzeichnet eine potenzielle Gefahr, die zu Sachschäden führen kann

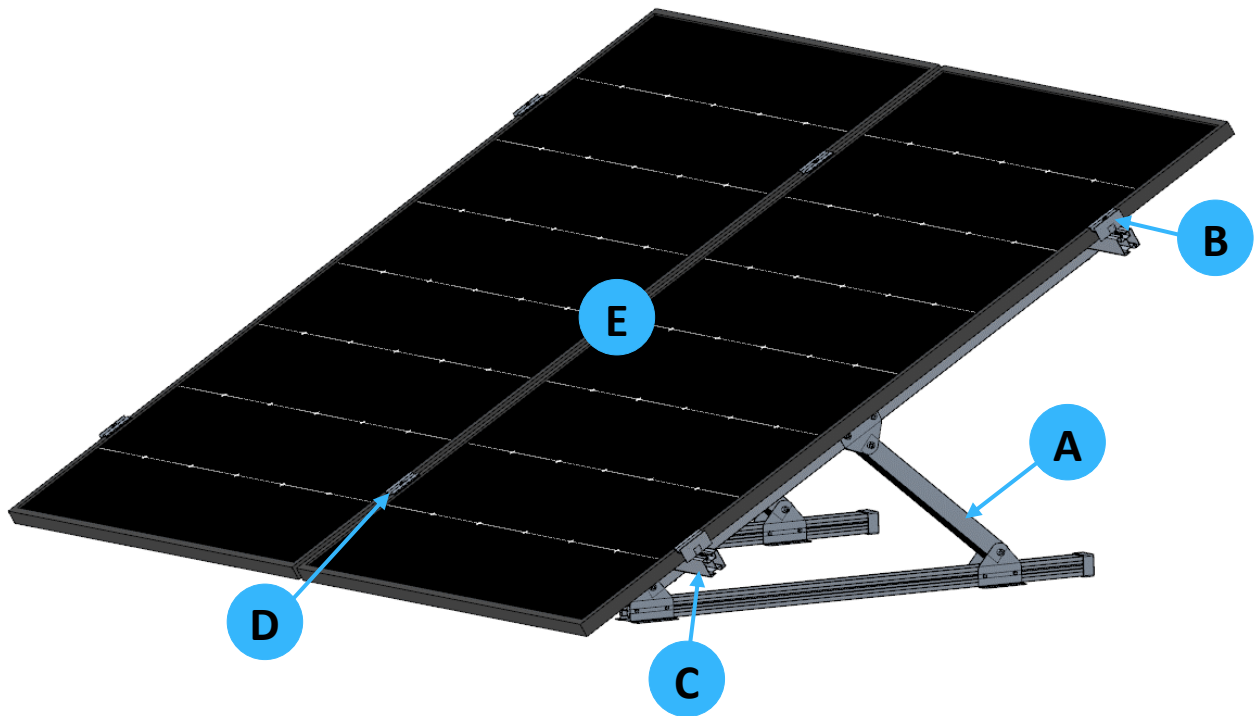
1.4 Sicherheit

Alle generell gültigen Sicherheitsbestimmungen finden Sie in dieser Anleitung.

2. Technische Beschreibung

2.1 Systemübersicht

Im Folgenden sind die wichtigsten Systemteile dargestellt

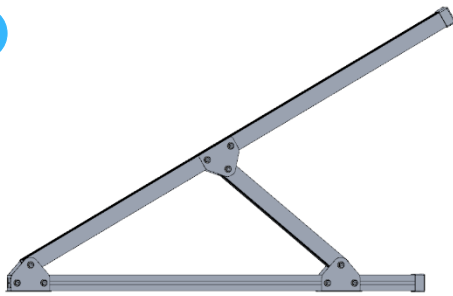


- A** Basisdreieck
- B** Modulendklemme
- C** Grundschiene
- D** Modulmittelklemme
- E** Module (nicht im Lieferumfang enthalten)

2.2 Komponenten

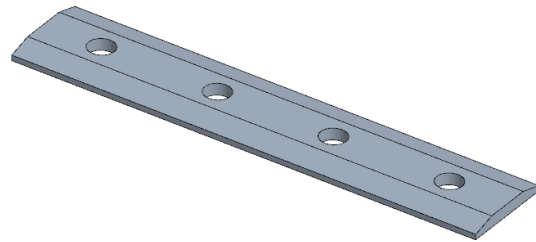
Im Folgenden sind alle Systemteile des Flachdachgestell-Systems dargestellt, die im Lieferumfang enthalten sind.

A



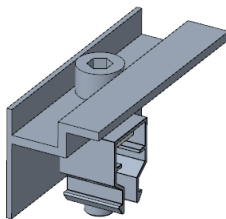
Basisdreieck (3 Stück), mögliche Ausführungen

Neigungswinkel 5° bis 40°

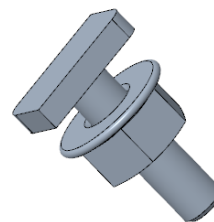


Flachverbinder (2 Stück) für Grundschiene

B

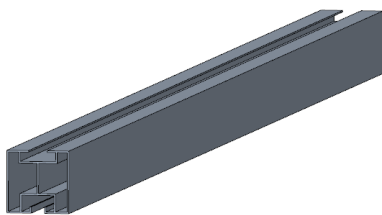


Modulendklemme (4 Stück)

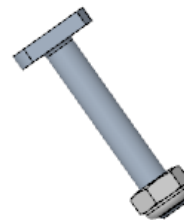


Hammerkopfschraube M10x25 mit Mutter (8 Stück)

C

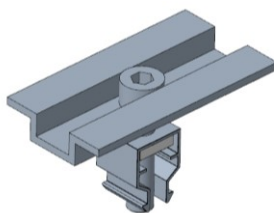


Grundschiene 1,2 m (4 Stück)



Hammerkopfschraube M8x60 mit Mutter und Scheibe (6 Stück)

D



Modulmittelklemme (2 Stück)

3. Wichtige Montagehinweise

3.1 Einsatzbedingungen

Das Flachdachgestell ist in den verschiedenen Schienen- und Dachbefestigungsvarianten für unterschiedliche Höchstbelastungen konzipiert. Die Eignung des Materials muss daher für jede Anlage geprüft werden.

3.2 Montagevorbereitung

Lebensgefahr durch Beschädigungen am Dach!
Zu hohe Belastung kann das Dach schwer beschädigen!

- Stellen Sie vor der Montage und Installation sicher, dass das Gebäude und insbesondere die Dachhaut den durch die PV-Anlage sowie den Montagebetrieb erhöhten statischen Anforderungen genügen.



Gefahr

Lebensgefahr durch herabfallende Teile! Vom Dach herabfallende Teile können zu schweren Verletzungen oder zum Tod führen!

- Stellen Sie vor jeder Montage und Installation sicher, dass das eingesetzte Material den statischen Anforderungen vor Ort entspricht.



Gefahr

3.3 Montagehilfen und benötigtes Werkzeug

Für die Montage des Gestellsystems benötigen Sie folgendes Werkzeug:

- Innensechskantschlüssel/Bitaufsatz Innensechskant, SW 6 mm
- Ringmaulschlüssel SW 13, SW 16
- Akkuschauber mit Metallbohrer $\varnothing 9$ mm
- Zollstock/Maßband

ACHTUNG: Nicht im Set enthalten!

3.4 Zu den Montagebeschreibungen

In den folgenden Kapiteln sind alle Handlungsschritte zur Planung und Montage des Flachdachsystems in der richtigen Reihenfolge aufgeführt.

4. Vorbereitung Basisdreiecke

4.1 Planungshinweise

Die Basisdreiecke sind bereits vormontiert. Das Basisdreieck ist manuell verstellbar, maximal bis 40° einstellbar.



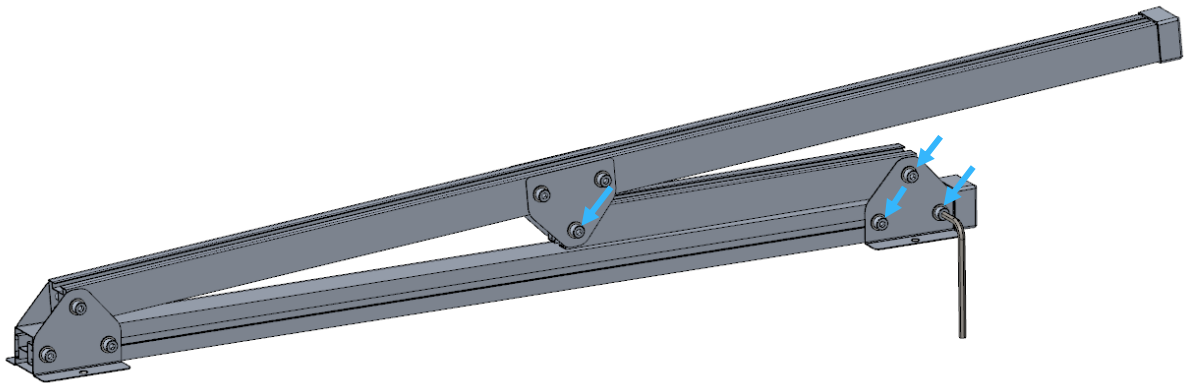
Vorsicht

Materialschaden durch unsachgemäße Montage

Unsachgemäß verschraubte Dreiecke können sich verformen oder zusammenbrechen

- Alle Schraubverbindungen ordnungsgemäß fixieren!
- Nach der Montage den festen Sitz aller Schraubverbindungen prüfen!

4.2. Aufstellen der Basisdreiecke sowie Winkeleinstellung

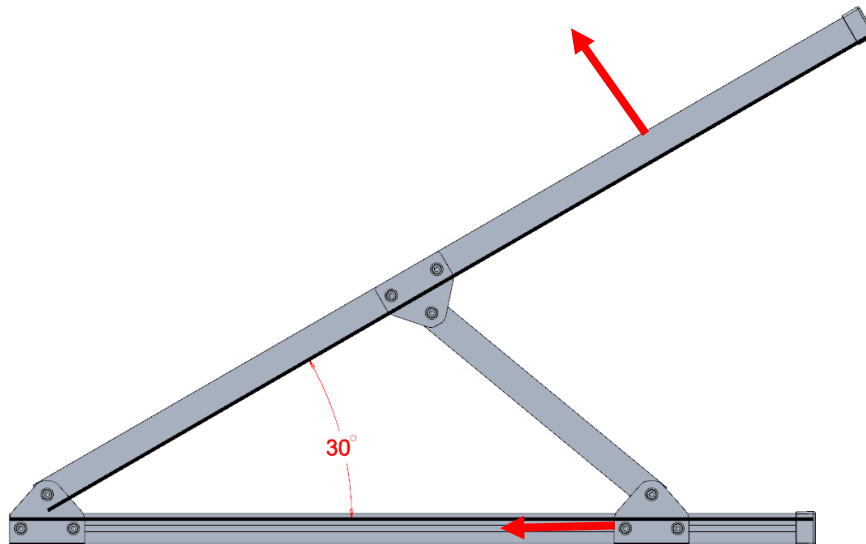


1. Hierzu mit einem Innensechskantschlüssel SW 6 mm die mit Pfeil gekennzeichneten Schrauben lösen, sodass sich die Aufständerung einstellen lässt.



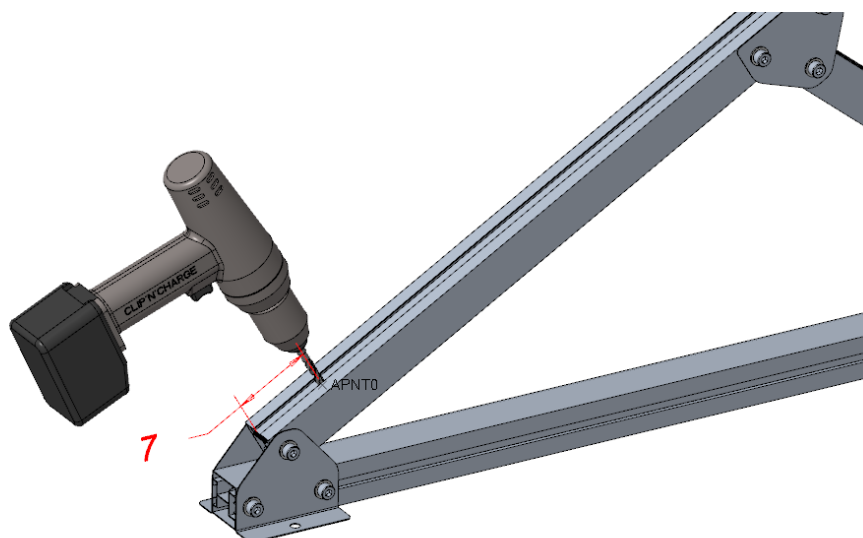
Zu einem besseren Lösen der Schrauben ist es hilfreich, wenn man die gegenüberliegende Mutter mit einem Ringmaulschlüssel kontert.

2. Stellen Sie nun einen beliebigen Winkel ein. Im Sommer empfiehlt sich einen Winkel von 20° und im Winter einen Winkel von ca. $30-40^\circ$, da im Winter die Sonne tiefer steht. Eingestellt wird der Winkel, indem der Schlitten nach vorne bewegt und gleichzeitig der längste Schenkel nach oben gezogen wird.

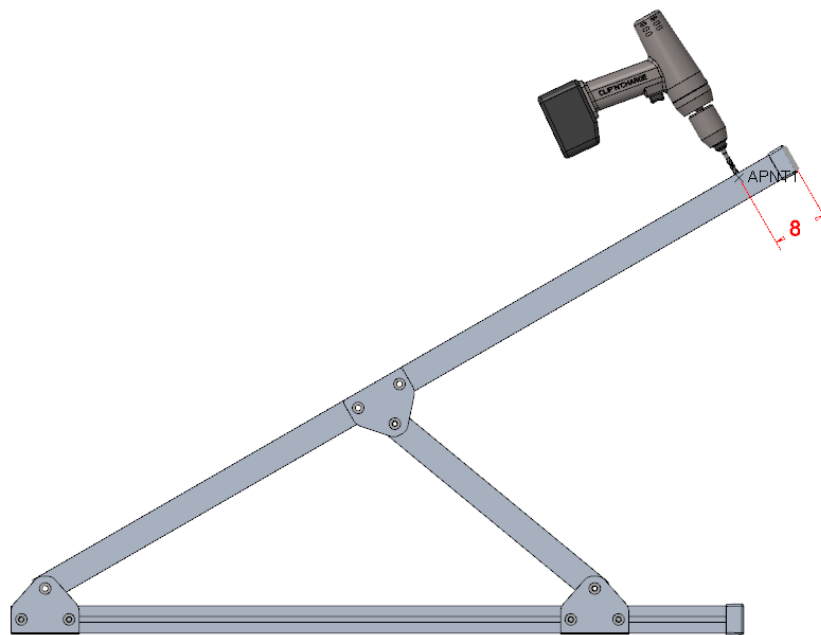


3. Im Anschluss wieder die Schrauben mit einem Innensechskantschlüssel festziehen.
4. Wiederholen Sie Schritt 1 bis 3 mit den anderen beiden Basisdreiecken.

4.3 Löcher in Basisdreiecke bohren



1. Bohren Sie nun mit einem 9mm Metallbohrer ein Durchgangsloch unterhalb in das längste Profil des Basisdreiecks. Wir empfehlen Ihnen einen Abstand von ca. 7 cm gemessen von der Außenkante des Profils.



2. Bohren Sie ein weiteres Durchgangsloch oberhalb des längsten Profils. Verwenden Sie wieder einen 10 mm Metallbohrer. Wir empfehlen Ihnen einen Abstand von ca. 8 cm gemessen von der Außenkante der Schutzkappe.
3. Wiederholen Sie Schritt 1 und 2 bei den anderen beiden Basisdreiecken.

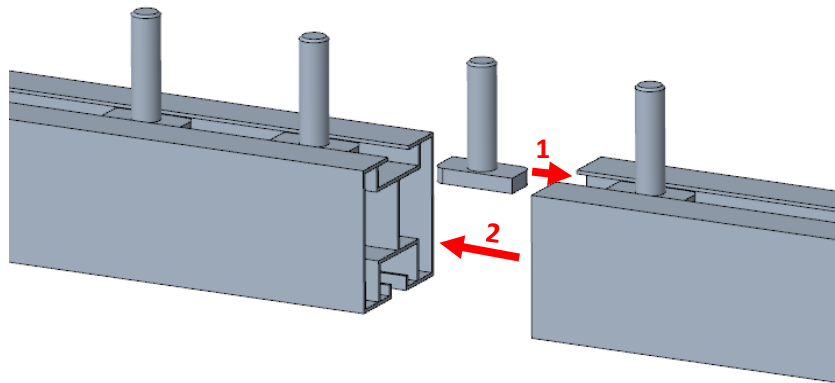
4.4 Ausrichten der Basisdreiecke



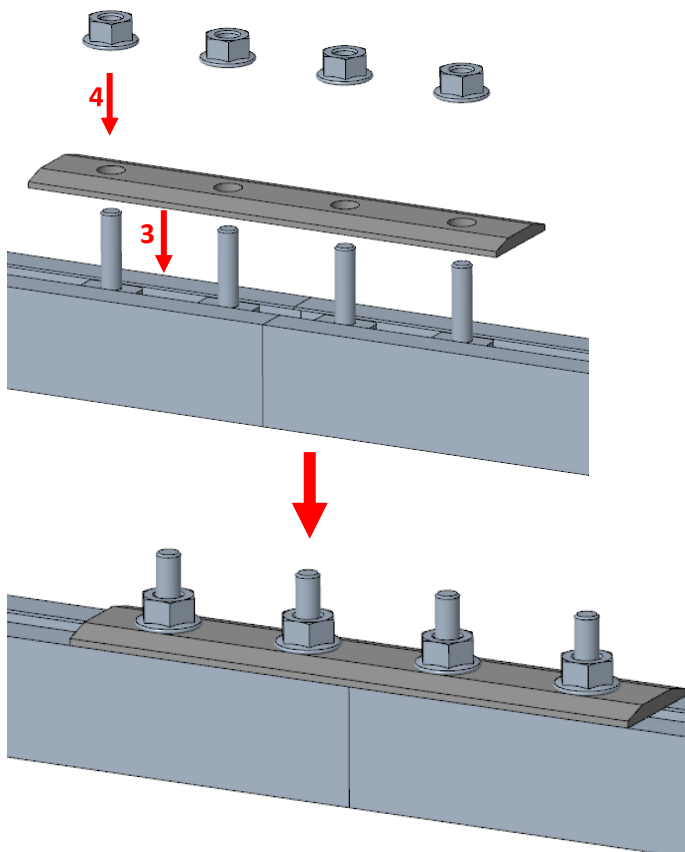
1. Die Basisdreiecke in einem passenden Abstand (siehe Bild) aufstellen.

5. Grundschiene montage

5.1 Grundschiene mit Flachverbinder verbinden

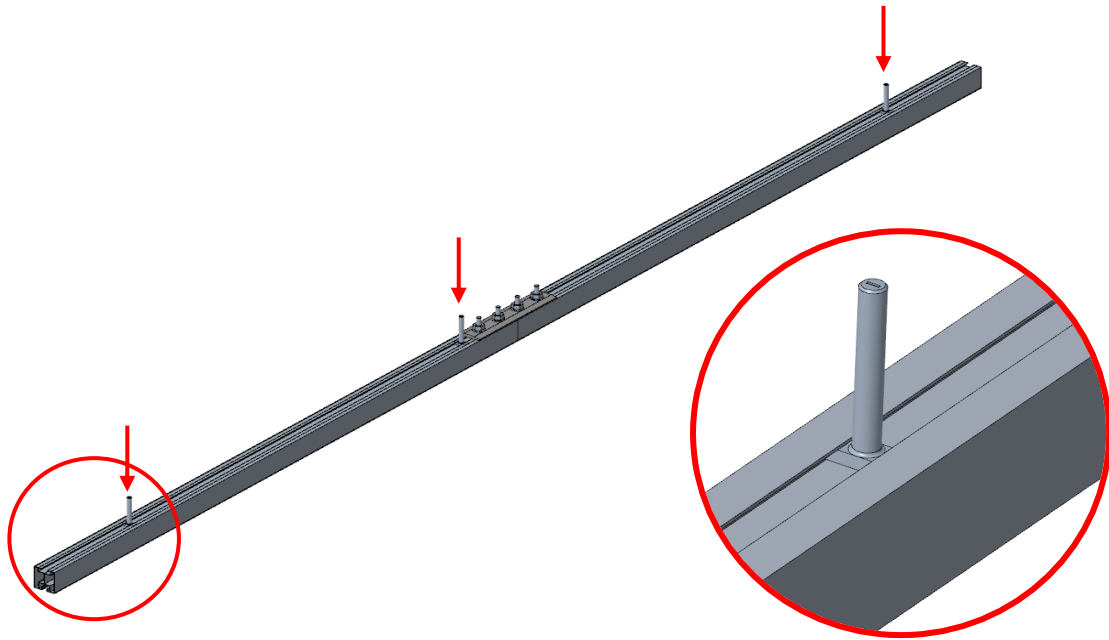


1. Zwei Grundschiene (Aluprofil 1,2 m) mit jeweils zwei Hammerkopfschrauben M10x25 bestücken. Es muss darauf geachtet werden, dass die Schrauben in die schmalere Nut eingeführt werden.
2. Die Grundschiene miteinander verbinden.



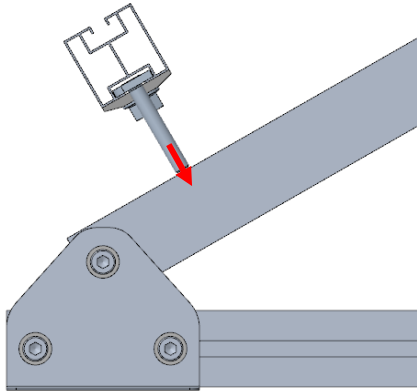
3. Die Schrauben durch die Bohrungen im Flachverbinder führen.
4. Anschließend die entsprechenden Muttern M10 anbringen und mit einem Ringmaulschlüssel festziehen.
5. Wiederholen Sie nun Schritt 1 bis 4 mit den beiden anderen Grundschiene (Aluprofil 1,2 m) die im Lieferumfang enthalten sind.

5.2 Verbundene Grundschiene bestücken



1. Die verbundene Grundschiene mit je drei Hammerkopfschrauben M8x60 bestücken. Achten Sie darauf, dass die mittlere Schraube sich nah am Flachverbinder befindet. Die beiden äußeren Schrauben sollten ca. 20 cm nach innen eingerückt sein.
2. Wiederholen Sie den 1. Schritt bei der anderen verbundenen Grundschiene.

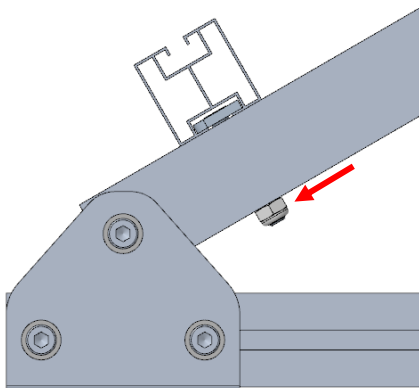
5.3 Montierung Grundschiene mit den Basisdreiecken



1. Führen Sie die in der Grundschiene befindlichen Hammerkopfschrauben durch die gebohrten Durchgangslöcher in den Basisdreiecken.



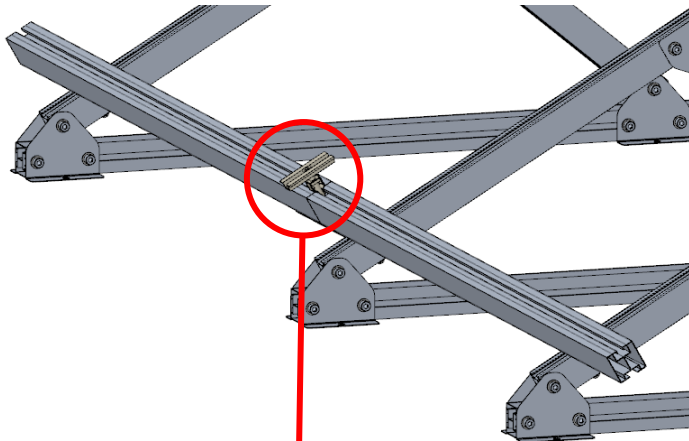
2. Achten Sie auf einen Abstand links und rechts von ca. 20 cm. Gegebenenfalls die Basisdreiecke entsprechend neu ausrichten.



3. Sichern Sie die Schrauben mit den beiliegenden Scheiben und Muttern (M8).
4. Wiederholen Sie die Schritte 1 bis 3 mit der zweiten verbundenen Grundschiene.

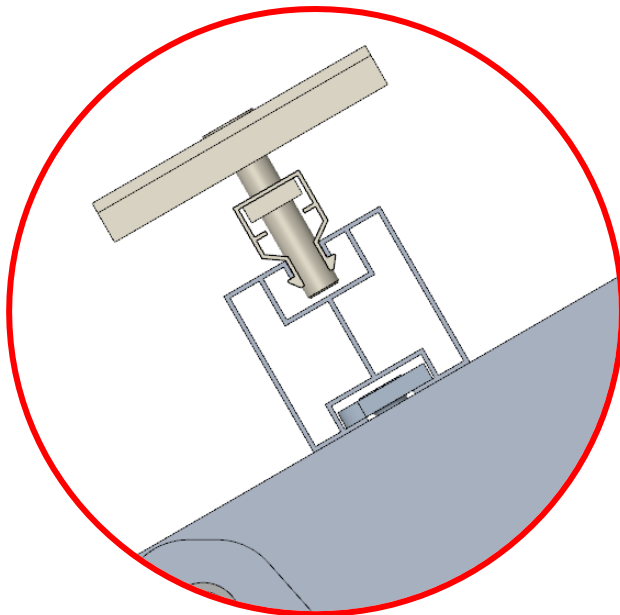
6. Modulmontage

6.1 Modulzwischenklemmen



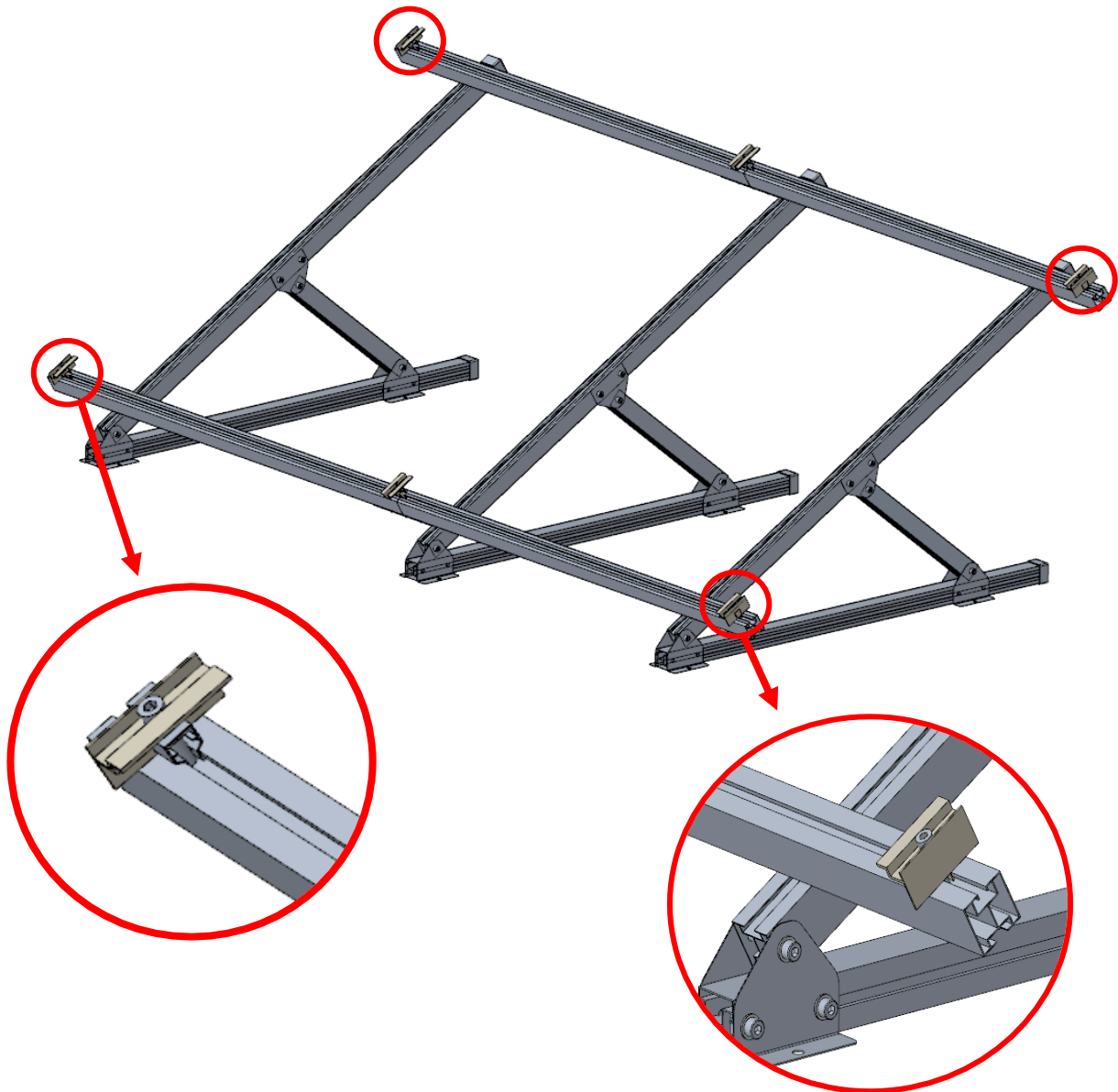
1. Führen Sie die Modulzwischenklemme in die Nut der Grundschiene ein.

Achten Sie darauf, dass diese mittig ausgerichtet ist.



2. Wiederholen Sie den 1. Schritt bei der zweiten (oberen) Grundschiene

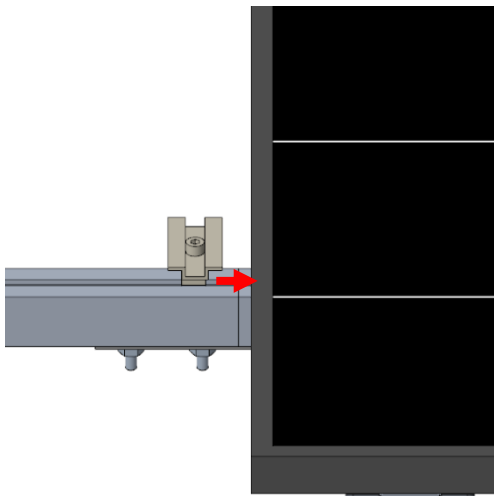
6.2 Modulendklemmen



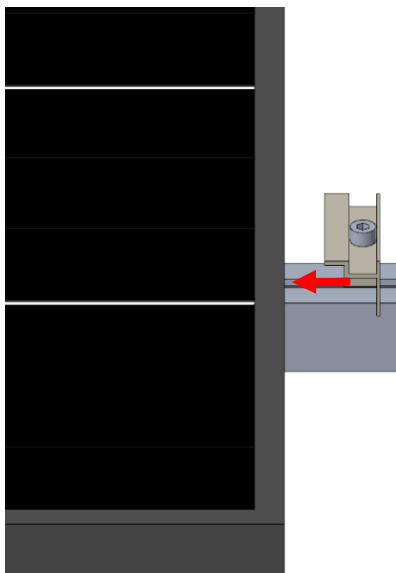
1. Führen Sie die vier Modulendklemmen ebenfalls in die Nut der Grundschienen ein.

Achten Sie darauf, dass die Endklemmen außen sitzen. Der lange Schenkel der Modulendklemmen zeigt nach außen

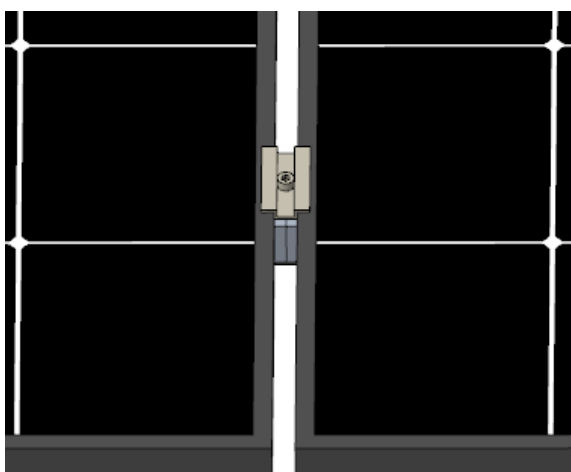
6.3 Montage der Module



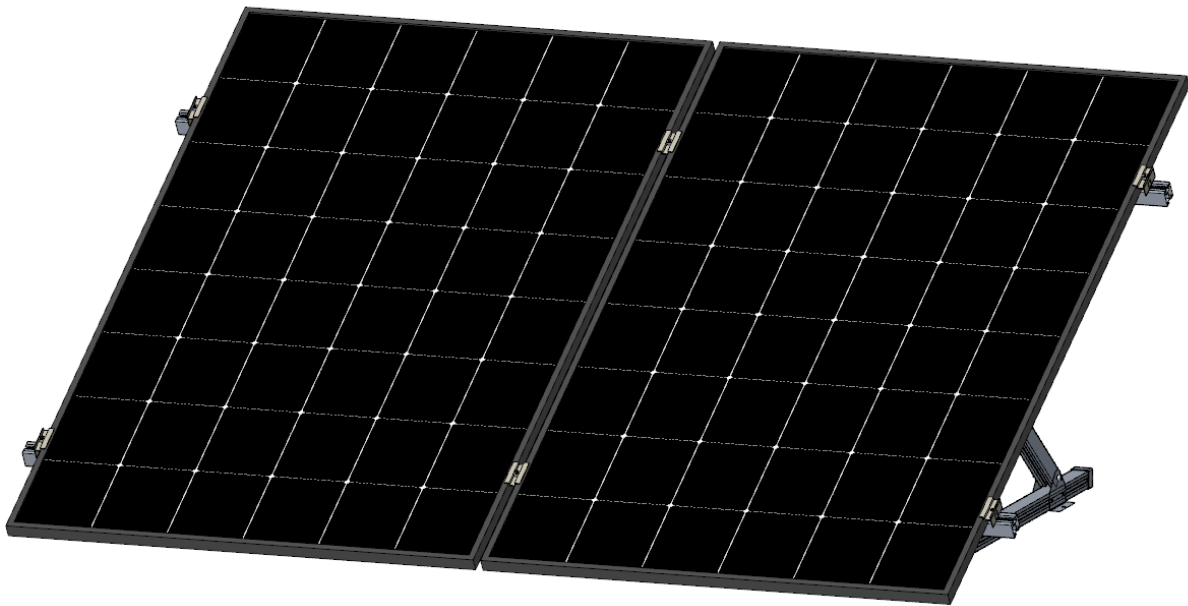
1. Legen Sie eins der Module auf die Grundschielen auf und richten es aus.
2. Die zwei Modulzwischenklemmen bündig an das Modul schieben.
3. Überprüfen Sie, ob die Modulzwischenklemmen mittig ausgerichtet sind.



4. Schieben Sie nun die zwei Modulendklemmen (oben und unten) bündig an das Modul.
5. Ziehen Sie die Schrauben in den Modulendklemmen mit einem Innensechskantschlüssel fest an.



6. Legen Sie nun das zweite Modul auf die Grundschielen.
7. Schieben Sie das Modul bündig an die Modulzwischenklemmen



8. Die anderen zwei Modulendklemmen bündig an das Modul schieben
9. Ziehen Sie alle Schrauben in den Modulendklemmen sowie Modulzwischenklemmen mit einem Innensechskantschlüssel fest.

Materialschaden durch fehlerhafte Montage

Unkorrekt befestigte Module können herunterfallen und beschädigt werden.



Vorsicht

- Achten Sie auf ein korrektes Einrasten des Modulhalters.
- Schieben Sie das Modul ganz an den Modulendhalter heran.
- Prüfen Sie nach der Montage den festen Sitz des Moduls.



7. Impressum

Hauptverwaltung

CLIP'N'CHARGE ist eine Marke der ClipnShade GmbH

ClipnShade GmbH
Dillberg 14-16
97828 Marktheidenfeld

Sitz der Gesellschaft: Marktheidenfeld
Geschäftsführer: Julian Zangemeister, Steffen Konrad

Kontakt

Telefon: 09391 20-5611
E-Mail: info@clipnshade.de

Umsatzsteuer-ID

USt-ID: DE339775984
Handelsregister: HRB 15471
Registergericht: Amtsgericht Würzburg